

Konvertering fra naturgas til fjernvarme

En guide til hurtig og effektiv procesforløb
fra skitse til kundetilslutning



NEKST

Marts 2024

Indhold

Formål	3
Baggrund	4
Styrkelse af procesforløbet for fjernvarmeudrulning	6
1. Planlægningsfasen	8
1.1 Tidlig og gensidig koordination mellem fjernvarmevirksomhed, eventuelt elnetselskab og kommune	8
1.2 Kommunikation til borgeren og indgåelse af kundekontrakt	13
1.3 Case: Organisering af samarbejdet mellem Solrød Kommune og Solrød Fjernvarme a.m.b.a	15
2. Anlægsfasen – Samarbejde mellem fjernvarmevirksomhed, kommune og entreprenør	18
3. Indgåelse af nettilslutningsaftale	21
3.1 Faseinddelt betaling og forpligtigelse	22



Formål

Denne guide har til formål at klæde fjernvarmevirksomhed og kommuner på til en optimering af processen ved fjernvarmeprojekter fra udarbejdelse af et projektforslag for fjernvarme til tilslutning af fjernvarmekunderne. Erfaringen fra såvel rådgivere og fjernvarmeselskaber er, at mange elementer i processerne kan være tids- og ressourcekrævende, hvorved der ikke opnås en effektiv og robust udrulning af fjernvarme og dermed udfasning af naturgas. Guiden præsenterer derfor en række gode råd, som understøtter, at der kan spares væsentlig tid og ressourcer forbundet med hele procesforløbet for et fjernvarmeprojekt, herunder reducerer risikoen for forsinkelser og fordyrelser i forbindelse med etablering af fjernvarme. NEKST-arbejdsgruppen *Farvel til gas i danske hjem* vurderer samlet set, at processen fra udarbejdelse af projektforslag til færdigt projekt i visse tilfælde kan forkortes med op til 12 måneder ved en optimeret proces som beskrevet i denne guide.

Guiden er målrettet sagsbehandlere og projektansvarlige i hhv. kommuner, hos rådgivere og fjernvarmevirksomheder, der arbejder med konvertering af gasforsynede områder til fjernvarme.

Der findes forskellige typer af projekter med stor forskel i kompleksitet. Guiden er primært relevant for de mere komplekse projekter, der både omfatter distribution og produktion af fjernvarme. Guiden kan benyttes som inspiration til:

- At give et overblik over de forskellige myndighedsprocesser relateret til projekter for konvertering til fjernvarme, herunder konvertering af naturgasforsynede områder til fjernvarme.
- Gode råd til fjernvarmevirksomheder og kommuner til at sikre en hurtig og smidig myndighedsbehandling, som i højere grad følger en parallel struktur.
- Gode råd til indhentning af og kommunikation til det nødvendige kundegrundlag til fjernvarmeprojektet.
- Gode råd til en tidlig og tæt dialog mellem fjernvarmevirksomheder, kommuner og entreprenører igennem en struktureret organisering.
- Gode råd til en parallel og faseinddelt proces for elnettilslutning for projekter, der inkluderer ny elbaseret fjernvarmeproduktion.

Guiden er udarbejdet i regi af den nationale energikrisestab (NEKST) arbejdsgruppen *Farvel til gas i danske hjem*. Guiden er udarbejdet af bl.a. Rambøll, Vestforbrænding, Cerius-Radius og med input fra den øvrige arbejdsgruppe.

Baggrund

Fjernvarmeudrulning er en omfattende proces med mange trin med løbende behov for myndighedsgodkendelse i projektets forskellige faser fra udarbejdelse af projektforslag og indhentning af kundegrundlag til udførelse af anlægsarbejde og tilslutning af kunderne. I takt med en stigende elektrificering af fjernvarmen kan der for nogle projekter endvidere være behov for en udbygning af elnetkapacitet, hvis der skal etableres ny elbaseret fjernvarmeproduktion.

Indeværende afsnit giver en overordnet indflyvning til rollerne og opgaverne mellem henholdsvis kommuner, fjernvarmevirksomheder og elnetselskaber. Endvidere beskrives den typiske proces for udrulning af fjernvarme, herunder de forskellige faser. Dette uddybes nærmere i de følgende afsnit.

Ansvarsfordeling mellem aktører

Kommunerne spiller en afgørende rolle som myndighedsansvarlig for varmeplanlægning. Det er herefter den individuelle fjernvarmevirksomhed, som typisk vil udarbejde et projektforslag, samt indhente de nødvendige myndighedsgodkendelser. Kommunen er også den godkendende myndighed, der har ansvaret for at sikre, at et projektforslag er tilstrækkelig oplyst til at kunne foretage en godkendelse af projektforslaget. Derudover har kommunen ansvaret for lokalplaner, og efter ansøgning at give byggetilladelser, gravetilladelser, screening af miljøkonsekvenser mv. forud for igangsættelse af anlægsarbejdet.

Typisk proces for udrulning af fjernvarme

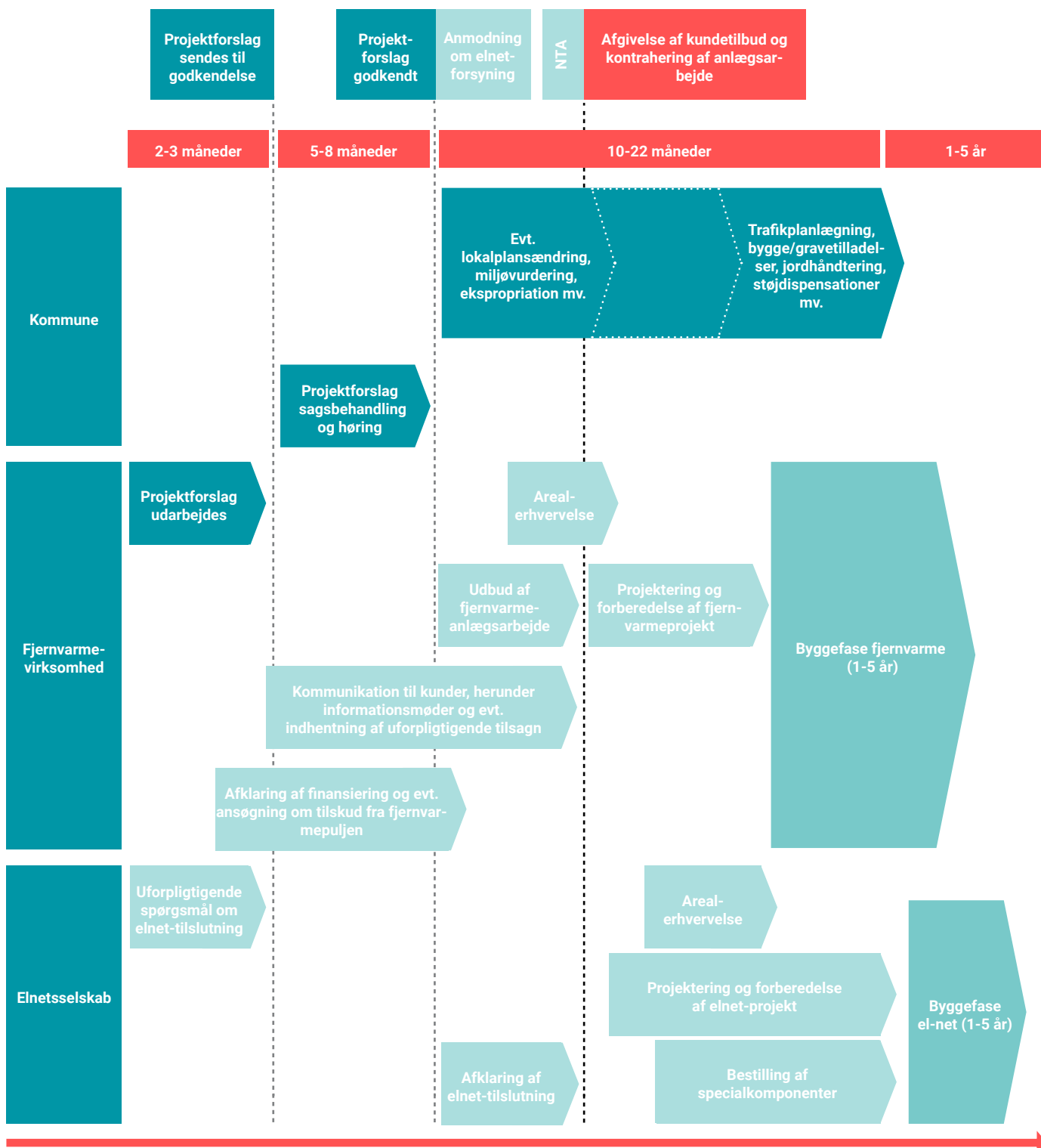
Processen fra konkretisering af et fjernvarmeprojekt til tilslutning hos forbrugeren, herunder den kommunale myndighedsbehandling vil i praksis i høj grad variere blandt virksomheder og kommuner, samt for de enkelte projekter. For projekter, hvor der også skal etableres ny elbaseret fjernvarmeproduktion, som fx store varmepumper eller elkedler, kan der endvidere være behov for en udbygning af elnettet, jf. afsnit 3.1 om indgåelse af nettilslutningsaftale.

I nedenstående figur 1 ses et eksempel på de typiske procestrin for udrulning af fjernvarme.



Figur 1: Typisk procesforløb for udrulning af fjernvarme

I figur 1 fremgår, at det typiske procesforløb for udrulning af fjernvarme er forholdsvis sekventielt. Selvom projektforslaget har til formål at skabe en ramme og tidsplan for projektets realisering, kan en del afklaringer, som fx udbudspriser, arealerhvervelse og elnettilslutning blive udsat til efter, at projektforslaget er godkendt. Dette medfører en risiko for, at der opstår uforudsete udfordringer med ukendt tidsforbrug og potentielle ekstraomkostninger, som kan forsinke og fordyre projektet og i værste fald ændre projektet i en sådan grad, at det medfører behov for ny projektgodkendelse og/eller dyrere fjernvarme for de kommende kunder. Desuden skabes usikkerhed for de nuværende naturgaskunder i forhold til valg af fremtidig varme-løsning.



Styrkelse af procesforløbet for fjernvarmeudrulning

For at styrke gennemførelsen af et forløb for fjernvarmeudrulning, der samlet set er kortere, og hvor der afklares så mange risici som muligt tidligt i processen, beskrives der i denne guide en række gode råd, der kan bidrage til et bedre samarbejde mellem kommune, fjernvarmevirksomhed, og i projekter, der omfatter elbaseret fjernvarme, også elnetselskab. Mange af de gode råd beskrevet i indeværende gælder også for kommunernes, fjernvarme- og elnetvirksomhedernes samarbejde med gasdistributionsselskabet Evida – særligt i projekter hvor gasnet-traceet skal anvendes til de nye fjernvarmerør fx grundet fysiske begrænsninger. Samarbejdet med Evida er dog ikke videre omtalt i denne guide.

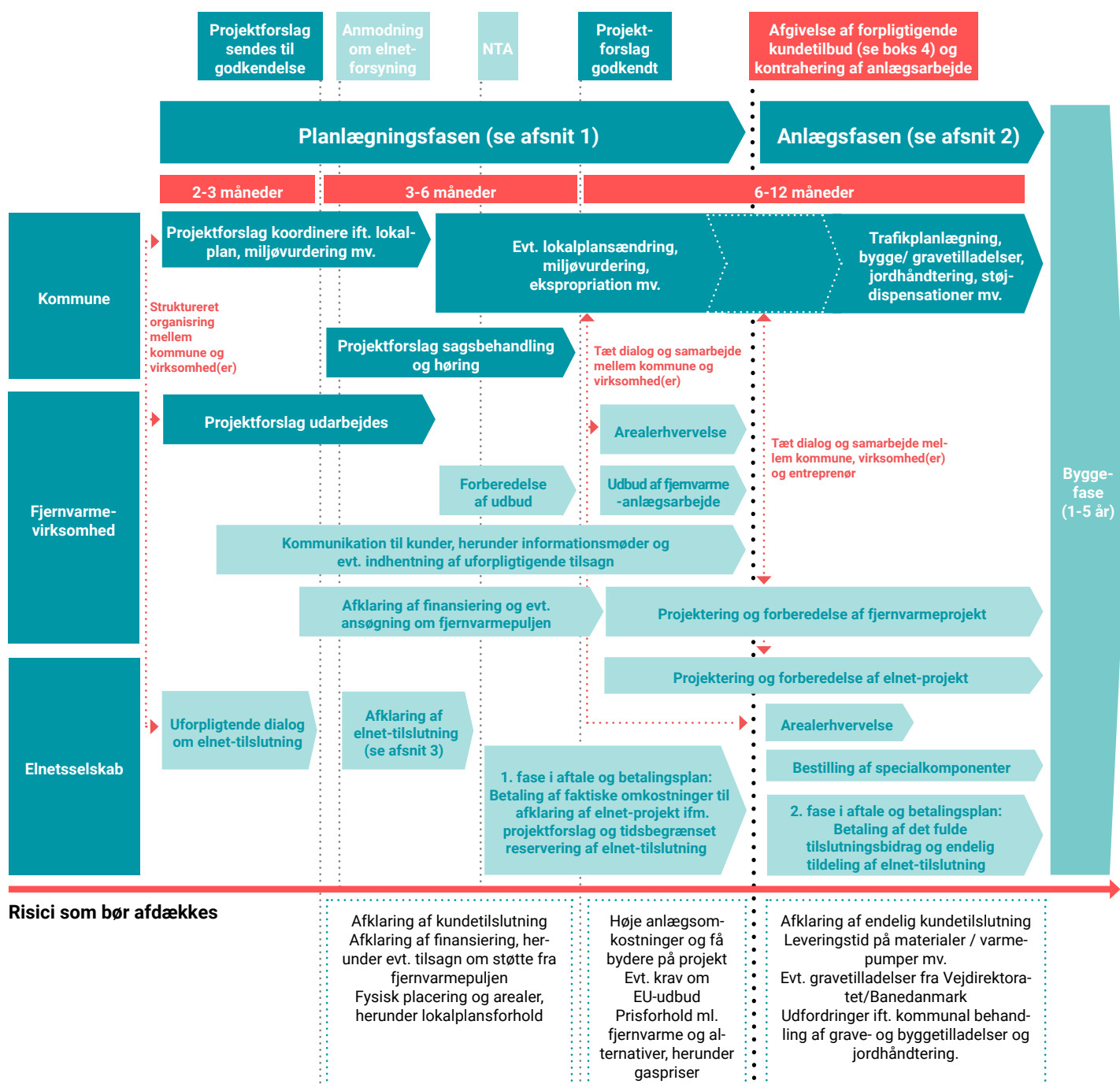
NEKST vurderer samlet set, at procesforløbet i visse tilfælde kan forkortes med op til 12 måneder ift. processen beskrevet i figur 1. Dette bl.a. ved at kommune, fjernvarmevirksomhed og eventuelt elnetselskab arbejder parallelt med alle nødvendige processer, jf. figur 2.



Figur 2: Optimeret procesforløb for udrulning af fjernvarme

En optimeret proces forudsætter en struktureret organisering af forløbet mellem kommunens afdelinger, fjernvarmevirksomhed og eventuelt elnetselskab for at sikre løbende koordinering og fremdrift. Det vil sige, at der arbejdes på tværs mellem fjernvarmevirksomhed, elnetselskab og kommunen allerede, når projektforslag udarbejdes, herunder at kommunens forskellige forvaltninger arbejder på tværs efter et fælles mål.

Med det procesforløb og den organisering, der beskrives i de næste afsnit, kan grundlaget for udbud af fjernvarmearbejderne og eventuelle elnet-arbejderne være mere robust, og kostbar tid i anlægsfasen spildes ikke til ændring af projekter som følge af problemstillinger relateret til fx arealer og den eventuelle elnettilslutning. Det vil samtidig mindske risikoen for, at større ændringer medfører behov for en ny projektforslag godkendelse og vil samlet set kunne bidrage til, at de projekter, der godkendes er mere robuste.



1. Planlægningsfasen

Dette afsnit fokuserer på de processer, der skal gennemføres forud for, at anlægsarbejdet kan påbegyndes. Dette inkluderer bl.a. planlægning og koordinering mellem virksomhed og kommune forud for og umiddelbart efter godkendelse af et projektforslag. Derudover beskrives en række gode råd for kommunikation om fjernvarmeprojektet og indhentning af det nødvendige kundegrundlag, som fjernvarmevirksomheden vil skulle udføre parallelt med og efter projektkodkendelse.

1.1 Tidlig og gensidig koordination mellem fjernvarmevirksomhed, eventuelt elnetselskab og kommune

I dette afsnit fokuseres der på områder, som vurderes at være relevante for virksomheder og kommuner at forholde sig til i forbindelse med udarbejdelse og godkendelse af projektforslag for fjernvarme, samt processen efter projektforslaget er godkendt, men før anlægsarbejdet påbegyndes.

Processer og ansvarsfordeling

Nedenstående afsnit giver en kort indflyvning til de forskellige processer og ansvarshavere.

Udarbejdelse af projektforslag i fjernvarmevirksomheden

Det er fjernvarmevirksomheden, som typisk udarbejder et projektforslag og ansøger om godkendelse hos kommunen.

Det er afgørende for projektets realisering, herunder for et optimalt og parallelt procesforløb, at projektforslaget er gennemarbejdet, robust og afspejler faktiske forhold frem for generisk og/eller forældede data. Herved undgås det at bruge ressourcer og tid på et projekt, som ikke kan realiseres. Det er derfor vigtigt, at der etableres en tidlig, gensidig og løbende koordinering mellem fjernvarmevirksomhed, eventuelt elnetselskab og kommune allerede før udarbejdelsen og sagsbehandlingen af projektforslag.

For mindre fjernvarmevirksomheder, bør der tidligt afklares, om der er interne ressourcer til at drive processen samtidig med, at det eksisterende anlæg driftes. Hvis dette ikke er tilfældet, kan virksomheden overveje, at arbejde med en faseinddelt planlægning og etablering af distribution og ny produktion, hvilket kan lette ressourcetrækket ved at dele projektet op i mindre bider. Ligeledes kan det overvejes, at afsøge samarbejds muligheder med andre fjernvarmeselskaber i form af fælles service- og indkøbsselskaber, som kan støtte op om relevante kompetencer for det enkelte selskab.

Godkendelse af projektforslag i kommunen

Kommunen har som varmeplan- og godkendelsesmyndighed ansvaret for behandling og godkendelse af fjernvarmevirksomhedens projektforslag. Sagsbehandlingen af et projektforslag i kommunen skal ske efter gældende forvaltningsretlige regler og reglerne i [projektbekendtgørelsen](#). Det betyder, at processen, herunder høringsperioden og behandlingen i udvalg, skal sikre, at projektet er oplyst i en sådan grad, at der kan træffes en afgørelse. Den enkelte kommunalbestyrelse kan ud fra dette selv bestemme, hvordan processen tilrettelægges. Processen og beslutningskompetencen vil fx kunne delegeres til et (stående) udvalg eller forvaltningen. I forbindelse med varmeplanlægningen og godkendelse af et projektforslag har kommunen endvidere ansvaret for at koordinere med anden kommunal planlægning, herunder særligt ift. den fysiske placering af forsyningsanlæg, jf. afsnit nedenfor.

Det er vigtigt, at kommunen er bevidst om dens rolle: dels at den skal sikre, at projektforslaget er tilstrækkeligt oplyst til at kunne træffe afgørelse, dels at myndighedsbehandlingen sker hurtigt, effektivt og er koordineret internt i kommunen, herunder koordineret med den fysiske planlægning i kommunen. Kommunen bør derfor som et led heri nedsætte én koordinator på tværs af forvaltningerne, som fungerer som indgangsvinkel for fjernvarmevirksomheden og eventuelt elnetselskabet.

Arealer til forsyningsanlæg samt ændring af lokalplaner

Et fjernvarmeprojekt vil ofte medføre behov for nye arealer til placering af forsyningsanlæg for fjernvarme og i nogle tilfælde for elnet. Yderligere kan der være behov for midlertidige arealer til jordhåndtering, byggepladser mv. Dette medfører ofte et behov for, at kommunen udarbejder lokalplansændringer, og kommuneplantillæg eller dispensationer forud for etableringen af fjernvarmeanlæg og eventuelt elnetanlæg.

Nye arealer til tekniske anlæg og i visse tilfælde midlertidige arealer til jordhåndtering, byggeplads mv. kan herunder medføre overvejelser om forhold omkring fredninger, særlige miljøbeskyttelsesområder og behov for at indgå aftaler med private lodsejere eller eventuelt behov for ekspropriation.

Alle disse forhold tager tid og medfører derfor en række risici for projektet, hvis de først afklares sent i forløbet. Det er derfor en fordel for procestiden og robustheden i projektet, at fjernvarmevirksomheden og eventuelt elnetselskabet sammen med kommunen allerede i forbindelse med udarbejdelse og sagsbehandling af projektforslaget forholder sig til arealer til forsyningsanlæg samt behovet for midlertidige arealer, mens anlægsarbejdet står på.

Miljøvurdering

Ud over projektgodkendelsen skal projektforslag for fjernvarme og elnetprojekter, der er omfattet af miljøvurderingsloves bilag 2, gennemgå en vurdering af, om projektet som følge af sin art, dimensioner eller placering skal underlægges krav om miljøvurdering. Vurderingen foretages af den kompetente myndighed. I tilfælde hvor det vurderes, at der kan være en væsentlig indvirkning på miljøet, skal projektet have en tilladelse efter miljøvurderingsloven (VVM-tilladelse) inden projektet kan gennemføres. Dette vil f.eks. være gældende i tilfælde, hvor der udrulles fjernvarme gennem følsomme naturområder, eller hvor der skal etableres nye større fyringsanlæg.

Kommunen er som udgangspunkt myndighed for projekter på land. Miljøstyrelsen overtager kompetencen for visse projekter, bl.a. hvor staten eller Energinet er bygherre eller infrastrukturanlæg, der i sin udstrækning berører mere end to kommuner.

Som led i ansøgningen om en VVM-tilladelse vil ansøger skulle udarbejde en miljøkonsekvensrapport for projektet. En miljøkonsekvensrapport er en uddybende vurdering af miljøforhold som f.eks. lugt, støv, støj, spildevand, overfladevand og naturforhold på og omkring anlægget.

Udbud

Det er den ansvarlige fjernvarmevirksomhed, som har ansvaret for at udarbejde og sende anlægsarbejdet for fjernvarmeprojektet i udbud. På samme måde er det elnetselskabet, der er ansvarlig for at udarbejde og sende det eventuelle elnetprojekt i udbud.

For at optimere procesforløbet er det derfor vigtigt, at fjernvarmevirksomheden og eventuelt elnetselskabet allerede parallelt med udarbejdelse og sagsbehandling af et projektforslag har fokus på at forberede udbudsmateriale, så anlægsprojektet kan sendes i udbud, så snart fjernvarmeprojektet er godkendt af kommunen. For at muliggøre dette for så vidt angår det eventuelle elnetprojekt, bør der arbejdes med en faseinddelt nettilslutningsaftale, jf. afsnit 3.1 om Faseinddelt betaling og forpligtigelse nedenfor.

Kundegrundlag

I forbindelse med udarbejdelse af projektforslag vil fjernvarmevirksomhederne typisk skulle gennemføre en markedsføring af projektet i form af kommunikation, informationsmateriale, borgermøder, indhentning af interesselikendegivelse fra borgere mv. Dette tager typisk 2-4 måneder og kan ligge helt eller delvis parallelt med projektkendelsen i kommunen. Se afsnit 1.2 om Kommunikation til borgeren og indgåelse af kundekontrakt.

For at spare tid i processen, men også for at bidrage til en hurtig afklaring af økonomien i projektet, hvilket samlet vil sikre et mere robust projekt, er det vigtigt, at fjernvarmevirksomheden arbejder med at afsøge kundegrundlaget og indsamle uforpligtigende kundetilsagn allerede parallelt med udarbejdelse og sagsbehandling af fjernvarmeprojektet. Dette kan fx ske via interesselikendegivelser eller markedsundersøgelser. Afgivelse af et endeligt forpligtigende tilbud til kunden bør falde efter, der er indgået kontrakt med anlægsentreprenør, som beskrevet i afsnit 1.2 om kommunikation til borgeren og indgåelse af kundekontrakt.



Gode råd til en tidlig og gensidig koordination mellem forsyningsvirksomhed og kommune

I nedenstående boks 1 og 2 beskrives gode råd til fjernvarmevirksomheder og kommuners arbejde i processen hhv. før- og efter godkendelse af fjernvarmeprojektet.

Boks 1: Gode råd til en tidlig og gensidig koordination mellem forsyningsvirksomhed og kommune før godkendelse af projektforslag

Nedenstående gode råd er opstillet på grundlag af best-practice samt erfaringer fra tidskrævende projekter. Der er her særligt fokus på de handlinger, der bør ske parallelt med udarbejdelse og den kommunale sagsbehandling af et fjernvarmeprojekt før godkendelse.

Organisering og samarbejde på tværs af virksomhed og kommune

- Der indledes før udarbejdelsen af projektforslaget en tæt dialog og struktureret organisering mellem kommune og fjernvarmevirksomhed og hvis relevant elnetselskab. En politisk vedtaget samarbejdserklæring kan endvidere styrke samarbejdet på alle niveauer også internt i kommunen mellem de relevante forvaltninger.
- I den indledende fase, herunder under udarbejdelse af projektforslag, bør der særligt være fokus på tæt dialog om arealbehov, beregningsforudsætninger mv. Dette styrker både kvaliteten af projektforslaget og fremdriften i godkendelsesprocessen.

Til virksomheder

Udarbejdelse af projektforslag

- Tidligt i forløbet identificeres relevant indhold af projektet, herunder afgrænsning af forsyningsområde, produktionskilder, varmelagerkapacitet, materialelagerbehov ifbm. anlægsfasen, behov for nye arealer til placering af anlæg, behov for elnettilkobling mv.
- Fastlæggelse af arealbehov og kortlægning af mulige placeringer for diverse forsyningsanlæg – herunder hovedledninger, veksleranlæg, pumpestationer, akkumulatortanke, produktionsanlæg og andet, der kræver arealer. Kortlægningen af de mulige placeringer bør ske i samarbejde med kommunen, herunder den fysiske planlægning i kommunen.
- I mindre virksomheder, hvor ressourcer kan være en begrænsende faktor, kan faseindeltdelt planlægning og etablering af distribution og ny produktion lette ressourcetrækket.

Parallelt med udarbejdelse og myndighedsbehandling af projektforslag

- Afklaring af ekspropriationsbehov og -vilje. Ved behov afklares det med kommunen, om der er ekspropriationsvilje i tilfælde af, at der ikke kan opnås frivillige aftaler for arealerhvervelse eller kompensation til arealejerne. Kommunen bør som en del af godkendelsen af projektforslaget tage stilling til ekspropriationsviljen, da frivillige aftaler om arealafståelse eller kompensation til arealejer kan være sidestillet med ekspropriation, hvis kommunen har udvist vilje til at ekspropriere. Fortjenester ved ekspropriation (samt det sidestillede) kan efter omstændighederne være skattefrie.
- Faseindeltdelt nettilslutningsaftale. Såfremt projektet indebærer ny elbaseret varmeproduktion og dertil behov for ekstra elnetkapacitet, bør fjernvarmevirksomheden tidligt i processen indlede dialog med elnetselskab mhp. tidlig indgåelse af en faseindeltdelt nettilslutningsaftale, jf. afsnit 3. om indgåelse af nettilslutningsaftale.
- Forberedelse af udbud af anlægsarbejdet. Fjernvarmevirksomhederne, og hvis relevant elnetselskaberne, bør tidligt i processen indlede markedsdialog med relevante anlægsentreprenører om tilrettelæggelsen af udbuddet, så der skabes det bedste grundlag for en bred skare af bydere på markedet til gavn for konkurrencen, prisen, hastigheden og forbrugeren. En tidlig dialog med anlægsentreprenører kan endvidere bidrage til, at forudsætninger i projektforslaget er mere retvisende og dermed mindske risikoen for behov for ny projektgodkendelse.
- Kommunikationsindsats og kundekontrakt. Opstart af kommunikationsindsats til borgerne om muligheder for fjernvarmetilslutning og indsamling af tilsagn for tilslutning. For virksomheder med rammeaftaler for anlægsarbejdet, kan der afgives forpligtigende kundetilbud allerede ved projektgodkendelse som beskrevet i afsnit 1.2 om kommunikation til borgeren og indgåelse af kundekontrakt, hvor der også er gode råd til kommunikation med borgeren.
- Miljøvurdering parallelt med projektgodkendelsesprocessen. Dette sker normalt ved lokale fjernvarmeprojekter. Ved projektforslag, der involverer flere kommuner, er der en noget længere proces, og det sker, at kommunens miljømyndighed først inddrages, efter at projektforslaget er godkendt i forhold til varmeforsyningslovens bestemmelser. Ligeledes sker det, at miljøvurdering af elnetprojekt først påbegyndes efter fjernvarmeprojektets godkendelse.

Til kommuner

- Kommunen afklarer tidligt i processen procedure for myndighedsbehandling, herunder fastlæggelse af mulig uddelegering af processer og beslutninger til forvaltningen, så det politiske system kun involveres i nødvendigt omfang. Dette vil særligt være relevant i tilfælde, hvor de projektomfattede områder allerede er udlagt til fjernvarme i kommunens politisk godkendte varmeplan.
- Der bør ske en involvering af alle myndighedsområder allerede i projektudarbejdelsesfasen således, at der ud over at tage stilling til varmeplanlægning også tages stilling til plan-, miljø- og vejspørgsmål tidligt i processen. Det bør sikres, at alle forvaltninger arbejder efter det samme mål for projektet. I den forbindelse bør kommunen nedsætte én koordinator på tværs af forvaltningerne, som fungerer som indgangsvinkel for fjernvarmevirksomheden og eventuelt elnetselskabet.
- Kommunens sagsbehandling kan udover ovenstående om "Organisering og samarbejde på tværs af virksomhed og kommune" styrkes ved tværkommunalt samarbejde og assistance fra rådgiver.

Boks 2: Gode råd til en tidlig og gensidig koordination mellem forsyningsvirksomhed og kommune efter godkendelse af projektforslag

Nedenstående gode råd er opstillet på grundlag af best-practice samt erfaringer fra tidskrævende projekter. De gode råd listet nedenfor er målrettede handlinger, der skal ske efter projektkodkendelse, jf. boks 1, men før anlægsarbejdet påbegyndes.

Organisering og samarbejde på tværs af virksomhed og kommune

- Organiseringen mellem virksomhed og kommune fra udarbejdelse og godkendelse af projektforslagsfasen, jf. boks 1, kan med fordel evalueres med henblik på identificering af optimeringspotentialer for den efterfølgende proces.
- Denne organisering bør fortsat spænde på tværs af kommunens myndighedsopgaver og bør i tiden efter projektkodkendelse særligt have fokus på gennemgang af arealer, særligt i det omfang at der kræves lokalplanændring, kommuneplantillæg og/eller dispensationer. Det gælder forhold omkring fredninger, særlig miljøbeskyttelsesområder og behov for at indgå aftaler med private lodsejere eller eventuelt behov for ekspropriation.
- Modstanden fra borgere mod at have tekniske anlæg placeret tæt på deres bopæl kan blive en udfordring og skal håndteres tidligt i forløbet igennem et koordineret samarbejde mellem kommune, fjernvarmevirksomhed og hvis relevant elnetselskab.

Til virksomheder

- Gennemførelse af arealerhvervelse på grundlag af kortlægningen før projektkodkendelsen, jf. boks 1. Ved ekspropriationsbehov og -vilje i kommunen fokuseres der på arealerhvervelse fra private lodsejere som det første i processen.
- Som den sidste del af planlægningsfasen sendes projektet i udbud og der indgås kontrakt med anlægsentreprenør.
- Efter der er indgået kontrakt med anlægsentreprenør, kan der afgives et forpligtende kundetilbud til de nye forbrugere. Se gode råd i afsnit 1.2 om Kommunikation til borgeren og indgåelse af kundecontrakt.

Til kommuner

- På grundlag af lokalkendskab bør kommunen spille en aktiv rolle for at finde den bedste løsning for arealer til såvel fjernvarme- og elnetanlæg som byggeplads og lagerplads. Kommunen bør derudover have velvilje til at ændre eksisterende lokalplaner under hensyn til lokale forhold.

Virksomheder og kommuners arbejde kan med fordel tage udgangspunkt i nedenstående eksisterende materiale:

- [Vejledning til projektbekendtgørelsen, juli 2021](#). Vejledning til kommunernes planlægnings- og godkendelsesarbejde udarbejdet af Energistyrelsen. Vejledningen kan også anvendes af virksomheder som vejledning omkring indholdet af projektforslag.
- [Vejledning i samfundsøkonomiske analyser på energiområdet, juli 2021](#). Vejledning til metoden til udarbejdelse af samfundsøkonomiske analyser af projekter på energiområdet og særligt til udarbejdelse af projektforslag, som skal leve op til varmforsyningsloven og projektbekendtgørelsens krav til varmforsyningsprojekter. Udarbejdet af Energistyrelsen.
- [Vejledning til lov om miljøvurdering af planer og programmer og af konkrete projekter \(VVM\) - Konkrete projekter](#). Vejledning om miljøvurderingsloven for så vidt angår miljøvurdering af konkrete projekter. Udarbejdet af Miljøministeriet.
- [Dialog før og under udbudsprocessen, februar 20218](#). Vejledning til dialog før og under udbudsprocessen udarbejdet af Konkurrence- og Forbrugerstyrelsen. Vejledningen er målrettet offentlige myndigheder og organer og beskriver blandt andet, hvordan markedsdialog kan understøtte effektiv konkurrence og tilrettelæggelse af offentlige indkøb.

1.2 Kommunikation til borgeren og indgåelse af kundekontrakt

Før og efter projektgodkendelse vil fjernvarmevirksomheder skulle hhv. indhente uforpligtende kundetilbud og indgå forpligtende kontrakt om tilslutning til fjernvarme fra ejendommejerere i de relevante områder.

I dette afsnit fokuseres på indsatser, der kan understøtte en tidlig inddragelse og indgåelse af kundekontrakt med ejendommejerere. Dette vil kunne bidrage til en tidligere afklaring af kundetilslutningen og økonomien i projektet og dermed samlet set, at projektet er mere robust.

Gode råd til det forpligtigende kundetilbud og kommunikation med borgeren

Det er forskelligt, hvordan fjernvarmevirksomheder håndterer processen fra et projektforslag er godkendt, til der indgås kontrakt med de fremtidige fjernvarmekunder.

Indgås kontrakt med fjernvarmekunder allerede, når projektforslaget er godkendt, og før der indgås anlægskontrakt, sikres et hurtigere kendskab til hvilke kunder, der skal indgå i anlægsprojektet. Dermed skabes et mere robust grundlag for virksomhedsøkonomien, når der skal underskrives anlægskontrakter. Samtidig mindskes risikoen for, at potentielle kunder erhverver sig en anden varmeforsyning, fx en varmepumpe, inden fjernvarmen etableres. Fjernvarmevirksomheden løber dog en risiko og i yderste tilfælde et økonomisk tab ved indgåelse af kundekontrakter forud for, at projektet har været i udbud, idet priserne for anlægsarbejdet kan vise sig dyrere end budgetteret. Men risikoen mindskes, jo hurtigere de planlægningsmæssige forhold afklares, jf. boks 1 og boks 2. Derfor bør det overvejes at indgå rammeaftaler – gerne i større indkøbsfællesskaber – da de økonomiske risici herved kan reduceres, og der kan spares tid til udbud.

For at give forbrugerne de rette forudsætninger for at kunne træffe beslutning om konvertering til fjernvarme hurtigere, bør virksomhederne bestræbe sig efter at kommunikere klart og tydeligt samt sende et forpligtigende kundetilbud tidligt i processen. I nedenstående boks 3 ses en række gode råd til virksomheders og kommuners arbejde med kommunikation om fjernvarme, samt afgivelse af et forpligtigende kundetilbud. Et forpligtigende kundetilbud bør som minimum omfatte informationerne, jf. boks 4.

Boks 3: Gode råd om kommunikation til borgeren og indgåelse af kundekontrakt

Nedenstående gode råd er opstillet på grundlag af best-practice samt erfaringer fra tidskrævende projekter.

Til virksomheder

Før projektgodkendelse

- Fastlæg en kommunikationsplan med særligt fokus på borgere i planlægningsfasen. Ved en detaljeret kommunikationsplan sikres der til dels mod overraskelser, og der sikres større interesse og forudsigelighed for fjernvarmeudrulningen. Kommunikationsplanen har særligt til formål at afklare potentielle kunders interesse for fjernvarme og bør bl.a. have fokus på:
 - Jævnfør markedsføringslovens bestemmelser kan indledende kommunikation ikke foregå elektronisk uden en tilladelse fra de potentielle fjernvarmekunder. Tilladelse til udsendelse af skriftligt markedsføringsmateriale i form af tilbud, anmodning om tilsagn mv. kan fx opnås ved fremsendelse af brev til borgere der ikke har frabedt sig reklamer, og kommunikation via hjemmeside. Efter tilladelse kan al dialog foregå effektivt via elektroniske løsninger.
 - Priser på fjernvarme relativt til anden alternativ varmforsyning baseret på uvildig information fra fx SparEnergi. Herunder klar kommunikation om priserne over hele levetiden, samt klarhed om hvilke omkostninger der skal betales og hvornår.
 - Løbende information om proces for tilslutning af fjernvarme, herunder hvornår i processen kunden forpligtiger sig til fjernvarmen, hvornår de kan forvente at blive tilsluttet, og hvordan de skal forholde sig, hvis deres varmforsyning bryder sammen, før fjernvarmen når frem.
 - Ved større byggerier – fx med ny varmeproduktion, inddrages borgere, som bliver berørt af etableringsarbejderne i anlægsfasen.

Efter projektgodkendelse og udbud

- Tidlig afgivelse af et konkret og forpligtigende kundetilbud, jf. boks 4. For virksomheder med rammeaftaler for anlægsarbejdet bør tilbuddet falde allerede efter projektgodkendelse, for andre bør tilbuddet falde hurtigst muligt efter udbud er afholdt.
- Sammen med et konkret og forpligtende kundetilbud bør der gives vejledning i kundens ansøgning om tilskud for afkobling fra gasnettet gennem Afkoblingsordningen.
- For at sikre en højere tilslutning til fjernvarmen kan virksomhederne med fordel gøre brug af eksisterende muligheder for at tilbyde tilslutning til kampagnepris i en begrænset periode, jf. Energistyrelsens vejledning [Fjernvarmevirksomheders dækning af omkostninger ved etablering af nye fjernvarmeområder eller udvidelse af eksisterende fjernvarmeområder og forbrugernes tilslutningsbidrag](#).
- Virksomheden bør afsøge deres muligheder for at tilbyde midlertidig varmforsyning som en del af det forpligtende kundetilbud. En midlertidig varmforsyning kan fx være i form af lån og installation af et brugt gasfyr. Hvis virksomheden ikke har ressourcer til dette, bør det undersøges, om der er mulighed for at indgå et partnerskab med andre fjernvarmevirksomheder eller en privat aktør.

Til kommuner

- Kommuner kan med fordel understøtte virksomhedernes kommunikationsindsats, fx ved at sende information til de relevante borgere eller ved at afholde eller deltage aktivt i borgermøder.

Boks 4: Det forpligtigende kundetilbud

Fjernvarmeselskaber bør afgive et forpligtigende kundetilbud hurtigst muligt, dog efter der er afholdt udbud. Det forpligtigende tilbud bør ske med forbehold for tilstrækkeligt kundetilsagn. Tilbuddet bør som minimum indeholde:

- Forventet årstal for tilslutning (eventuelt et spænd over op til to år).
- Tilslutningspris, samt størrelsen på egen-investering.
- Årlig betaling til investeringsomkostninger med forbehold for, at der kan korrigeres for renteudvikling.
- Forventede variable omkostninger med forbehold for, at der kan korrigeres for udvikling i energiomkostninger (el m.m.).
- Tilbud om midlertidig varmforsyning, hvis kundens varmforsyning bryder sammen inden mulig fjernvarmetilslutning.
- Leveringsvilkår inkl. vilkår i forbindelse med udtrædelse.

1.3 Case: Organisering af samarbejdet mellem Solrød Kommune og Solrød Fjernvarme a.m.b.a

Solrød Kommune og Solrød Fjernvarme har i mange år haft et velfungerende samarbejde om planlægning og koordinering af udbredelsen af grøn fjernvarme. På baggrund af kommunens varme- og klimaplaner fra 2008-2010 blev det væsentligste initiativ til at starte med etableringen af Solrød Biogas. Biogassen leveres til VEKS¹, som på en gasmotor konverterer gassen til el og varme, der via Solrød Fjernvarme distribueres til omtrent 50 % af fjernvarmekunderne i Solrød.

Samarbejdet med fjernvarmeselskaberne nød godt af en politisk opbakning til grøn fjernvarmeudrulning, men det var i udgangspunktet ikke formaliseret¹. Det konkrete samarbejde med VEKS skete i regi af projekteringen af Solrød Biogas (hvor det senere blev formaliseret gennem en samarbejdsaftale). Samarbejdet med Solrød Fjernvarme om grøn fjernvarmeudrulning fungerede i praksis som et projektafhængigt partnerskab mellem kommunens varmeplanmyndighed og fjernvarmeselskabets projektsektion. Kommunen deltog aktivt i forundersøgelser- og planlægningsfasen forud for fjernvarmeselskabets realisering af projekter hvilket skabte robusthed i projekterne, men også høje forventninger til kommunens fulde opbakning på tværs af afdelinger.

Myndighedsbehandlingen af fjernvarmeprojekter blev koordineret internt i kommunen via regelmæssige myndighedsmøder. Der var dog et væsentligt skel mellem fjernvarmeselskabets forventninger til kommunens administrative og politiske opbakning på den ene side og kommunens reelle handlemuligheder på myndighedsområdet samt de enkelte afdelingers prioritering af sagerne på den anden side. Dette gav undertiden nogle væsentlige konflikter og flaskehalse i forhold til udbredelsen af grøn fjernvarme.

Klimaaftaler og pres på forsyningssikkerheden

Med den nationale *Klimaaf tale for energi og industri mv. fra 2020* samt kommunens egen klimaplan fra samme år, der blev udarbejdet i samarbejde med Solrød Fjernvarme, blev der sat væsentligt fokus på at sikre en grøn omstilling af hele varmeforsyningen i kommunen via udnyttelse af lokale grønne varmekilder og fjernvarmeudrulning. Det resulterede bl.a. i, at fjernvarmeselskabet i februar 2022 fremlagde en udbygningssplan for fjernvarmen, der inkluderede samtlige naturgasforsynede husstande i kommunen.

Ruslands invasion af Ukraine i februar 2022 satte et ekstra pres på behovet for en hurtig og effektiv fjernvarmeudrulning, hvilket også fremgik af *Klimaaf tale for grøn strøm og varme 2022* fra juni 2022. I Solrød Kommune kom der, som mange andre steder, et ønske om at foretage en hurtig(ere) og (mere) effektiv omstilling af fjernvarmeudrulningen til gavn for den grønne omstilling og for at sikre borgere i kommunen tilstrækkelig varme til ordentlige priser.

Partnerskabsaftale m.m.

Byrådet og Solrød Fjernvarme vedtog i juni 2022 en partnerskabsaftale med det formål at:

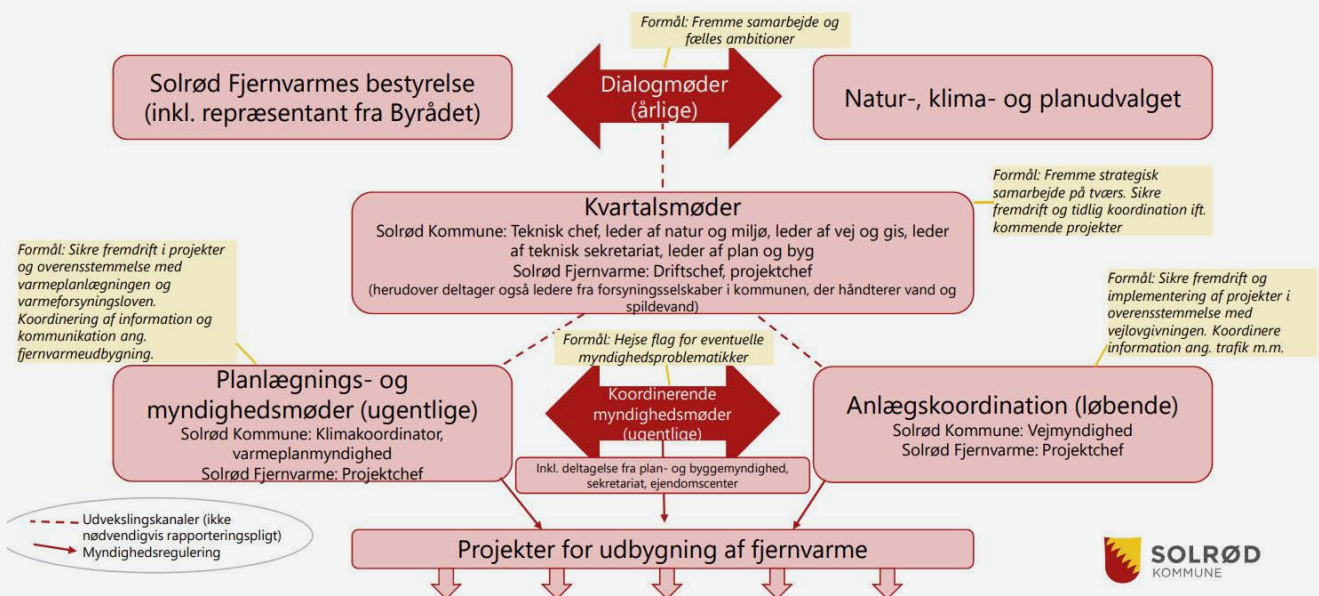
"(...) styrke og forpligte det gode samarbejde mellem parterne med henblik på at imødekomme et behov for en stor indsats med at udbygge fjernvarmenettet i kommunen i de kommende år til gavn for forsyningssikkerheden og klimaet." (Fra byrådets godkendelse af partnerskabsaftalen d. 22. juni 2022).

¹ Solrød Kommune er en af 12 kommuner, der sammen ejer VEKS og her foregår således et formaliseret samarbejde angående VEKS' virke som selskab. Alt fjernvarme der leveres fra VEKS til Solrød Kommune distribueres af Solrød Fjernvarme, og derfor sker det konkrete samarbejde om selve fjernvarmeudrulningen mellem kommunen og Solrød Fjernvarme.

Partnerskabsaftalen formaliserede samarbejdet mellem kommunen og fjernvarmeselskabet. Det bidrog til, at der i begge organisationer blev vished om det fælles mål og de nødvendige forudsætninger herfor. I udarbejdelsen af aftalen blev tidligere udfordringer italesat og konstruktivt tilgået, hvilket gav anledning til en beskrivelse af rollefordelingen, samarbejdsflader og de gensidige forpligtelser. Det gav en struktureret organisering af samarbejdet med en helhedsorienteret tilgang til sagerne.

I samme periode blev samarbejdet også i praksis organiseret i nye samarbejdsflader som fx kvartalsmøder for lederne og dialogmøder mellem fjernvarmens bestyrelse og kommunens relevante politiske udvalg (se figur 3).

Figur 3: Organisering af samarbejdet mellem Solrød Kommune og Solrød Fjernvarme a.m.b.a



Kilde: Solrød kommune

Førhen har det været generelt kendt, at kommunen og fjernvarmeselskabet havde overlappende målsætninger mht. at tilbyde borgerne grøn varme til overkommelige priser, men praksis var, at den gensidige information ofte var for sen i forhold til projekternes realisering – til irritation for begge parter. Formaliseringen af samarbejdet og etableringen af flere samarbejdsflader har betydet, at samarbejdsklimaet har ændret sig, idet der nu kan arbejdes proaktivt fra begge sider for samme mål.

Det er også tydeligt, at de nye samarbejdsflader og den interne organisering af disse har givet kommunen en samlet forståelse for fjernvarmeselskabets behov. Det skaber en sammenhæng mellem formål og de enkelte ansøgninger, som derved fremstår mindre fragmenterede. Når fjernvarmeselskabet præsenterer deres kommende projekter i god tid, får kommunen anledning til at kunne planlægge ressourcer til de kommende delopgaver. Fx får den kommunale vejmyndighed tidligere besked på forestående projekter, der så kan koordineres med kommunens øvrige asfalt- og vedligeholdelsesarbejder.

Solrød Fjernvarme udtrykker bl.a., at de har oplevet en markant forbedring af sagsbehandlingstiden fra kommunens side. Fx har byrådet i samme ombæring besluttet, at kommunen administrativt kan godkende projektforslag til høring, hvor der tidligere var praksis for både udvalgs- og byrådsbehandling forinden høring. Hertil kommer, at de relevante miljø-, plan-, vej- og byggemyndigheder på et langt tidligere tidspunkt kan forberede – og prioritere - deres behandling af ansøgninger, senest fx angående arealer til opmagasiner af fjernvarmerør mv., udbygning af varmepumpe og akkumuleringstank, gravetilladelser m.fl.

Det uformelle projektsamarbejdes største force var og er, at projekterne er grundigt gennemarbejdede og således har en stor robusthed – det ses i udførte projekter som Solrød Biogas, Gl. Havdrup biovarme og overskudsvarmeprojektet med forsyning af Kirke Skensved, Naurbjerg og dele af Havdrup. Det væsentlige i fremtiden bliver at fastholde et ledelsesmæssigt og politisk fokus på det strukturerede samarbejde fra toppen og hele vejen ned i organisationerne for at sikre den nødvendige konsistente opbakning bag den grønne fjernvarmeudrulning – og samtidig også fortsætte det forberedende uformelle projektsamarbejde til gavn for robustheden i projekterne.

2. Anlægsfasen – Samarbejde mellem fjernvarmevirksomhed, kommune og entreprenør

Anlægsfasen påbegyndes, når der er indgået kontrakt med anlægse entreprenør. Der vil i anlægsfasen være en række myndighedsprocesser relateret til det forestående anlægsarbejde. Her spiller kommunen som vej-, bygge- og miljømyndighed en vigtig rolle. I dette afsnit fokuseres der på områder, som vurderes at være relevante for fjernvarmevirksomheder, kommuner og anlægse entreprenører i anlægsfasen.

Processer og ansvarsfordeling

Nedenstående afsnit giver en kort indflyvning til de forskellige tilladelser, der kan være brug for ifm. anlægsarbejdet og hvem der er den ansvarlige myndighed. Det er fjernvarmevirksomheden (som byggherre), der er ansvarlig ansøgning om de forskellige tilladelser. Entreprenøren kan dog ansøge på vegne af byggherre.

Gravetilladelse

Vejmyndighederne kan i dag give tilladelser til at opgrave veje med vilkår for fx udførelsesmetoden, længden og bredden af åbne grave, tidspunkter for arbejdets udførelse, frister for gennemførelse mv. Vejdirektoratet er vejmyndighed på statsvejene, som omfatter motor- og motortrafikveje og øvrige statsveje.

Kommunerne er vejmyndighed på de kommunale veje som fx veje i beboelsesområder samt de private fællesveje i by og bymæssigt område.

Derudover skal ansøger udarbejde en afmærkningsplan, der skal vise, hvilke midlertidige vejafmærkninger, der skal anvendes og vejmyndigheden skal vurdere om ansøgning skal sendes til politisamtykke. Hvis der skal etableres fjernvarmerør på tværs af eller tæt på statslig infrastruktur, som fx motorveje eller jernbane, skal der indhentes tilladelse fra hhv. Vejdirektoratet eller Banedanmark.

Det er vigtigt, at vejmyndigheden tilgodeser hurtig gennemførelse af anlægsarbejderne for at sikre fjernvarmeprojektet mod ekstraomkostninger og kortest mulige gener for trafikken.



Miljø- og støjtilladelser

Kommunen har som miljømyndighed ligeledes en rolle ift. jordhåndtering og eventuelle støjgener fra anlægsarbejdet. Når der anlægges fjernvarmerør, graves der ofte på tværs af mange ejendomme/matrikler. Da anlægsarbejdet ofte sker i byzone og derfor er omfattet af områdeklassificering – og jorden kan være forurenet - skal flytning af jord på tværs af matrikler for det meste anmeldes til kommunen. Det følger af jordflytningsbekendtgørelsen. Den, der står for flytning af jord, skal sikre, at anmeldelse til kommunen er sket.

Ifm. anlægsarbejdet vil visse midlertidige byggeaktiviteter, herunder støv-, støj- og vibrationsfrembringende bygge- og anlægsarbejder skulle anmeldes til kommunen, før de kan påbegyndes. Det vil afhænge af den respektive kommune, om der er behov for anmeldelse. Eksempelvis har mange kommuner forskrifter for, hvornår og hvor højt det er tilladt at støje i forbindelse med et anlægsprojekt. Disse vil i udgangspunktet følge reglerne fastsat i miljøaktivitetsbekendtgørelsen eller i miljøbeskyttelsesloven.

Miljøaktivitetsbekendtgørelsens anvendelsesområde omfatter kun aktiviteter, som har en mindre miljømæssig påvirkning og betydning. Midlertidige aktiviteter som f.eks. større og længerevarende bygge- og anlægsarbejder kan potentielt have meget store miljømæssige påvirkninger i form af særligt støj, og disse aktiviteter vil derfor typisk skulle reguleres med et påbud efter § 42 i miljøbeskyttelsesloven. Et sådan påbud skal i udgangspunktet følge de vejledende støjgrænser fastsat i [vejledningen om ekstern støj fra virksomheder](#). Er anlægsarbejdet vibrationsfrembringende, skal der også tages højde for de vejledende vibrationsgrænser, der fremgår i [orienteringen om lavfrekvent støj og vibrationen](#).

Byggetilladelse

Hvis der ifm. projektet skal etableres nye bygninger fx til produktionsanlæg eller vekslersstationer, vil der forud for påbegyndelse af anlægsarbejdet ligeledes skulle indhentes en byggetilladelse fra kommunen.

Gode råd til samarbejde mellem fjernvarmevirksomhed, kommune og entreprenør i forbindelse med anlægsfasen

I nedenstående boks 5 beskrives gode råd til arbejdet med myndighedsprocesser ifm. etablering af fjernvarme.

Boks 5 Gode råd til samarbejde mellem fjernvarmevirksomhed, kommune og entreprenør i forbindelse med anlægsfasen

Nedenstående gode råd er opstillet på grundlag af best-practice samt erfaringer fra tidskrævende projekter.

Organisering og samarbejde

- Evaluer organiseringen, jf. boks 1 og boks 2, med henblik på identificering af optimeringspotentialer for anlægsfasen.
- Der bør på den baggrund etableres en "myndigheds- og anlægsgruppe" på tværs af kommune, fjernvarmevirksomhed og entreprenør.
- I myndigheds- og anlægsgruppen bør der særligt være fokus på samarbejde om at løse problemstillinger, når de opstår, så man på et tidligt tidspunkt kan få afdækket de forhold, der involverer kommunal indsats. Det er endvidere en fordel at etablere en beslutningsdygtig gruppe på øverste ledelsesniveau for overordnet koordinering og varetagelse af interesser på tværs. På denne måde kan emner, der er vanskelige at løse på de operationelle niveauer i såvel virksomhed som kommune, løftes til og løses hurtigt på øverste beslutningsniveau.
- Udveksling af GIS-data mellem fjernvarmevirksomhed, kommune og entreprenør vil gøre koordineringen mere effektiv.

Til virksomheder

- Fjernvarmevirksomheden bør sikre en koordinator med kompetence til at træffe nødvendige beslutninger sammen med koordinator for kommunen. Denne person bør være en del af "myndigheds- og anlægsgruppen" som beskrevet ovenfor.

Til kommuner

- Der bør indsættes én koordinator for kommunen på tværs af relevante forvaltninger, herunder bl.a. miljø- og vejmyndighed. Denne person bør være en del af "myndigheds- og anlægsgruppen" som beskrevet ovenfor og vil fungere som indgangsvinkel for fjernvarmevirksomhed og entreprenør. Det kan med fordel være samme person, som har fungeret koordinator ifm. planlægningsfasen, jf. boks 1.
- Tidligt i processen, - og hvis muligt parallelt med planlægningsfasen, bør kommunen gennemføre en række overordnede myndighedsafklaringer - herunder forhåndsdialog om udførelsen samt mulige vilkår for anlægsarbejder i kritiske vejstrækninger, grundprincipper for gravearbejder og vejspærringer ved veje med særlige problemstillinger i forhold til pladsforhold m.v. Såfremt arbejdet indbefatter strækninger på statsvejnettet skal dette ske via Vejdirektoratets Plan- og Myndighedsafdeling.
- Kommunen bør under hensyn til lokale forhold, trafikikkerhed og fremkommelighed have fokus på at sikre høj hastighed og gode betingelser ved myndighedsbehandlingen for bygge- og gravetilladelser.
- Kommunerne bør overveje, om det kan være hensigtsmæssigt at arbejde med dispensationer fra bl.a. støjkrav og andre standardkrav for eksempelvis gravearbejde i anlægsfasen, da det kan fremskynde anlægsprocessen og give entreprenøren mulighed for en mere fleksibel udnyttelse af arbejdskraften samt reducere risiko for forsinkelser. Muligheden for at give dispensationer, vil dog skulle bero på en konkret vurdering.
- I Vejreglerne, der er et branchesamarbejde mellem vejmyndigheder og anlægsemprenører, kan der findes hjælp til udarbejdelse af vilkår for såvel gravarbejdet som de trafikregulerende forhold

Virksomheder og kommuners arbejde kan med fordel tage udgangspunkt i nedenstående eksisterende materiale:

- [Vejledning om regulering af visse midlertidige aktiviteter](#), december 2017. Vejledning til kommunerne ang. vurdering og sagsbehandling af midlertidige byggeaktiviteter jf. miljøaktivitetsbekendtgørelsen. Udarbejdet af Miljøstyrelsen.
- [Miljøstyrelsens vejledning nr. 5/1984 – Ekstern støj fra virksomheder](#)
- [Orientering fra Miljøstyrelsen nr. 9/1997 - Lavfrekvent støj, infralyd og vibrationer i eksternt miljø](#)
- [Vejregler.dk](#): På siden kan der findes hjælp til udarbejdelse af vilkår for såvel gravearbejdet som de trafikregulerende forhold. Vejreglerne er udarbejdet i et branchesamarbejde med hele vejsektoren.

3. Indgåelse af nettilslutningsaftale

Mange fjernvarmeprojekter vil kræve nye produktionsanlæg, der i stort omfang er el-baserede løsninger. Når der etableres store varmepumper og elkedler, skal der typisk også etableres elnet til at forsyne disse anlæg. Elnetudbygningen kan omfatte mange af de samme trin som beskrevet ovenfor, herunder forudgående byggesagsbehandling, lokalplansændringer, gravetilladelser mv. En hurtig udrulning af fjernvarme forudsætter derfor parallel planlægning, projektering og etablering af fjernvarme og elnet.

For at det skal kunne lade sig gøre, skal det tidligt i fjernvarmevirksomhedens proces "låses fast" hvilken tilslutningsløsning til elnettet, der er brug for og hvor. Det sker formelt ved indgåelse af en nettilslutningsaftale (NTA) mellem elnet- og fjernvarmevirksomhed, og det er her, at:

- Elnetselskabet låser nettilslutningsløsningen fast og sikrer, at denne løsning reserveres til netop denne kunde.
- Elnetselskabet initierer projekteringen og udbygning af de anlæg, der er nødvendige for at tilslutte kunden.
- Fjernvarmevirksomheden forpligtiger sig til tilslutningsløsningen og herunder at betale tilslutningsbidraget.

Fjernvarmevirksomheder må ifølge gældende regler ikke indgå bindende kontrakter, betalinger mv. til gennemførelse af et projekt, før projektet er godkendt i kommunen. Hvis de gør dette, og projektet ikke godkendes, så kan omkostningerne ikke indregnes i varmeprisen. Fjernvarmevirksomheder kan således ikke forpligte sig til tilslutningsløsningen, herunder til at betale tilslutningsbidraget, forud for projektgodkendelsen. Det vurderes dog muligt for fjernvarmevirksomheder at afholde omkostninger, der er nødvendige for at udarbejde et projektforslag, herunder omkostninger til at afdække mulighederne for elbaseret varmforsyning og afklaring af elnettilslutning.

Selvom projektet er godkendt, kan der fortsat være usikkerheder, der afholder et fjernvarmevirksomhed fra at underskrive en nettilslutningsaftale med et elnetselskab. Der kan fx fortsat være usikkerhed, om projektet opnår den tilstrækkelige kundetilslutning. Hvis disse forhold afklares sekventielt, kan det vare meget lang tid fra fjernvarmevirksomheden begynder at udvikle projektet, til det er parat til at indgå en nettilslutningsaftale. Det betyder, dels at elnetudbygningen initieres for sent, og dels at den tilslutningsløsning, der kan identificeres indledningsvist, risikerer at blive afsat til en eller flere andre kunder, før fjernvarmevirksomheden ønsker at indgå tilslutningsaftalen.

3.1 Faseinddelt betaling og forpligtigelse

Ovenstående udfordring kan imødegås ved at arbejde med en tidlig indgåelse af nettilslutningsaftalen ved at betragte det som en to-faset proces, hvor det kan være muligt at starte en nærmere afklaring af elnetudbygningens faktiske udformning og omkostning til brug for projektforslaget, uden at fjernvarmeselskabet bindes til at betale det fulde tilslutningsbidrag indledningsvist, jf. boks 6.

Da der er rift om elnettilslutninger fra mange forskellige kundetyper, kan elnetselskabet ikke reservere en tilslutningsløsning til projektforslaget i ubegrænset tid. Så det vil kun være en mulighed, hvis de væsentlige risici afklares i et effektivt forløb, hvor der er mest muligt overlap mellem fx kommunal godkendelse, udbudsproces og indhentning af kundetilsagn.

Tilgangen kræver således, at både elnetselskab, kommune og fjernvarmevirksomhed arbejder sammen for at opnå de nødvendige afklaringer i projektforslaget og den nødvendige parallelitet i udbygningen. Det gælder både i forhold til tidlig dialog om planlægning og i den konkrete faseinddelte indgåelse af nettilslutningsaftale.

Boks 6: Gode råd til faseinddelt betaling og forpligtelse af nettilslutningsaftale

På et tidligt tidspunkt i udviklingsfasen for fjernvarmeprojektforslag foretages en uformel dialog med elnetselskabet om mulighederne for elnettilkobling. Ifm. udarbejdelse af projektforslaget indgås nettilslutningsaftale (NTA) med aftale om faseinddeling af betaling og forpligtelse.

- *Den første fase:* Der betales kun omkostningerne ved, at elnetselskabet går i gang med afklaring af elnettilslutningen inden for en nærmere aftalt og afgrænset periode, som fjernvarmevirksomheden kan bruge til at sikre de sidste kundetilsagn, kommunal godkendelse, eller hvad der mangler af afklaring før endelig investeringsbeslutning. Elnetvirksomheden reserverer elnettilslutningen til fjernvarmevirksomheden i den nærmere aftalte periode.
- *Den anden fase:* Efter udløbet af denne periode betaler og forpligtiger fjernvarmevirksomheden sig til det fulde tilslutningsbidrag, og først herefter går elnetselskabet i gang med selve projekteringen og udbygningen af tilslutningsløsningen.



